

Existen 2 formas para crear botones, estos botones son ligas a través de imágenes. La primera forma es creando uno mismo sus propias imágenes y hacerlas en extensión **gif** o **jpg**. La otra forma es insertar botones que Dreamweaver ya trae consigo. Vamos a ver como trabajan las 2 opciones.

Existen 4 características en la creación de un botón:

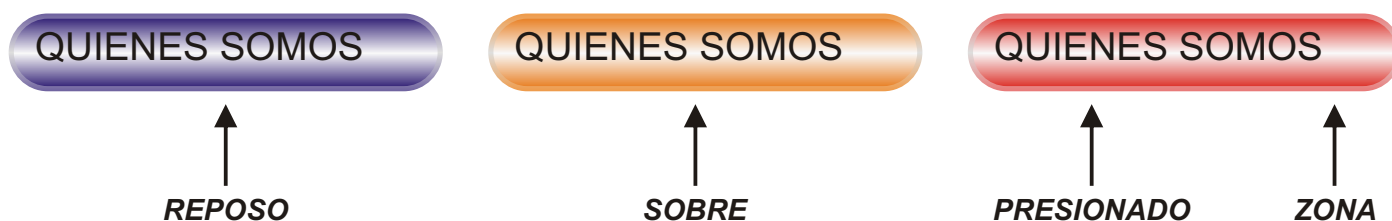
A. REPOSO (UP): Esto es lo que ve el espectador a simple vista, este gráfico aparece siempre que el puntero está afuera del área activa del botón.

B. SOBRE (OVER): es el gráfico que aparece cuando el puntero del mouse pasa sobre el botón.

C. PRESIONADO (DOWN): es el gráfico que aparece cuando alguien hace clic sobre el botón.

D. ZONA ACTIVA (OVER WHILE DOWN IMAGE): es el gráfico que define los límites del botón. Todas las áreas gráficas de este fotograma se convierten en el punto en el que los movimientos del ratón desencadenan el botón de la película final.

1. En el programa con el que más estes familiarizado de edición de imágenes (Corel Draw, Illustrator, Photoshop, Freehand) vamos a crear un botón con 3 diferentes colores. En cada botón vamos a escribir el siguiente texto: "Quienes Somos", suponiendo que nos va a conectar a la página que se llamaría así. Ej.:



2. El primer botón GUARDALO o EXPÓRTALO como: **reposo-1** con un ancho de imagen de 100 pixeles.

3. El segundo botón GUARDALO o EXPÓRTALO como: **sobre-1** con un ancho de imagen de 100 pixeles.

4. El tercer botón GUARDALO o EXPÓRTALO como: **presionado-1** con un ancho de imagen de 100 pixeles.

5. El tercer botón GUARDALO o EXPÓRTALO nuevamente como: **zona-1** con un ancho de imagen de 100 pixeles.

*NOTA: Si quisieras hacer más botones para enlazarlos con otras páginas puedes guardarlos como reposo-2, reposo-3 y así sucesivamente o al revés con el nombre de la página por ej.: Quienessomos-1, quienessomos-2, quienessomos-3, quienessomos-4.*

*El fondo de los botones selecciona el mismo que va a estar en la página web o conviértelo en transparencia, para esto lo debes guardar o exportar en extensión gif.*

6. Ahora en DREAMWEAVER guarda la página en la carpeta donde guardaste los botones y ubícate en la celda de la tabla o en el lugar seleccionado donde quieras insertar el botón.

7. Si no aparece tu caja de objetos selecciona en el menu de arriba: VENTANA/ OBJETOS.

CAJA DE OBJETOS



8. Selecciona el botón: INSERTAR BARRA DE NAVEGACIÓN.

*Aparecerá un cuadro de diálogo.*

9. En nombre del elemento escribe *boton1*

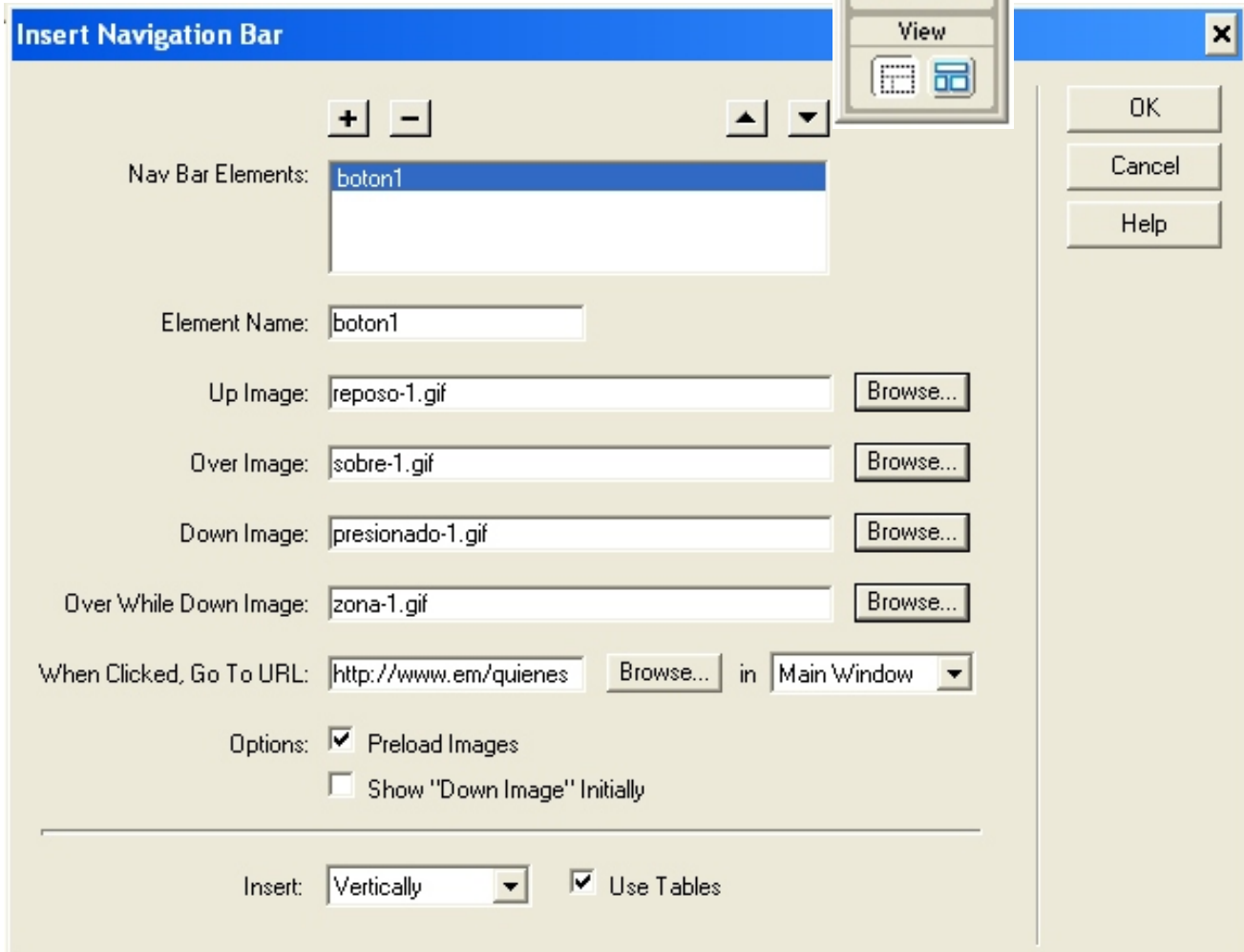
10. Haz clic en el botón BROWSE de la sección UP IMAGE selecciona el archivo **reposo-1.gif** y da clic en aceptar.

11. Haz clic en el botón BROWSE de la sección OVER IMAGE selecciona el archivo **sobre-1.gif** y da clic en aceptar.

12. Haz clic en el botón BROWSE de la sección DOWN IMAGE selecciona el archivo **presionado-1.gif** y da clic en aceptar.

13. Haz clic en el botón BROWSE de la sección OVER WHILE DOWN IMAGE selecciona el archivo **zona-1.gif** y da clic en aceptar.

14. En la sección WHEN CLICKED GO TO URL debes de poner la dirección de la página hacia donde se va a ir cuando se de clic sobre el botón. En este caso yo puse: <http://www.em.com/quienes>, o en su botón BROWSE selecciona una página hacia donde se va a ir.



15. En la sección OPTIONS selecciona PRELOAD IMAGES.

16. Y da clic en OK o ACEPTAR

*Este es un ejemplo de un botón que hemos creado por nosotros mismos, ahora vamos a ver un ejemplo de botón que ya trae Dreamweaver en su biblioteca.*

### INSERCIÓN DE BOTÓN DESDE LA BIBLIOTECA DE DREAMWEAVER

1. Selecciona un archivo nuevo en Dreamweaver.

2. GUARDALO como *botones2*

3. En la barra de objetos da clic sobre el botón INSERTAR BOTÓN DE FLASH.

*Aparecerá un cuadro de diálogo*

4. En la sección de ESTILOS selecciona un botón que te agrade.

5. En la sección BUTTON TEXT escribe el texto para el botón, por ejemplo Quienes somos.

6. En la sección FONT selecciona el tipo de fuente que te agrade o déjalo así.

7. En SIZE estableces el tamaño para la fuente.

8. En LINK escribe la dirección de la página hacia donde se va a ir cuando se de clic con el ratón. O selecciona el botón BROWSE para seleccionar la página hacia donde se va a ir.

*NOTA: Es mejor escribir la dirección de internet, ya que cuando subas la página al internet cuando se haga clic sobre el botón no va a aparecer bien la dirección de la página.*

Existen 4 valores especiales que pueden asignarse al atributo TARGET.

TARGET="\_blank"

Obliga a que el documento referido en la etiqueta <A> se cargue en una ventana nueva, "sin nombre".

TARGET="\_self"

Ocasiona que el documento referido en la etiqueta <A> se cargue en la ventana o en el marco que contiene esa etiqueta <A>. Esto puede ser útil cuando la etiqueta <BASE> establece otro marco como destino, pero un vínculo específico necesita marcarse en el marco actual.

TARGET="\_parent"

Obliga a que el documento vinculado se cargue en el <FRAMESET> padre del documento actual. Sin embargo, si el documento actual no tiene padre se usa TARGET="\_self".

TARGET="\_top"

Exige que el documento vinculado se cargue en la ventana completa del navegador, reemplazando por completo el actual <FRAMESET>. Sin embargo, si el documento actual ya está en el nivel superior se usa TARGET="\_self".

**INSERTAR  
BOTÓN  
DE FLASH**



9. Selecciona SELF en la sección TARGET.

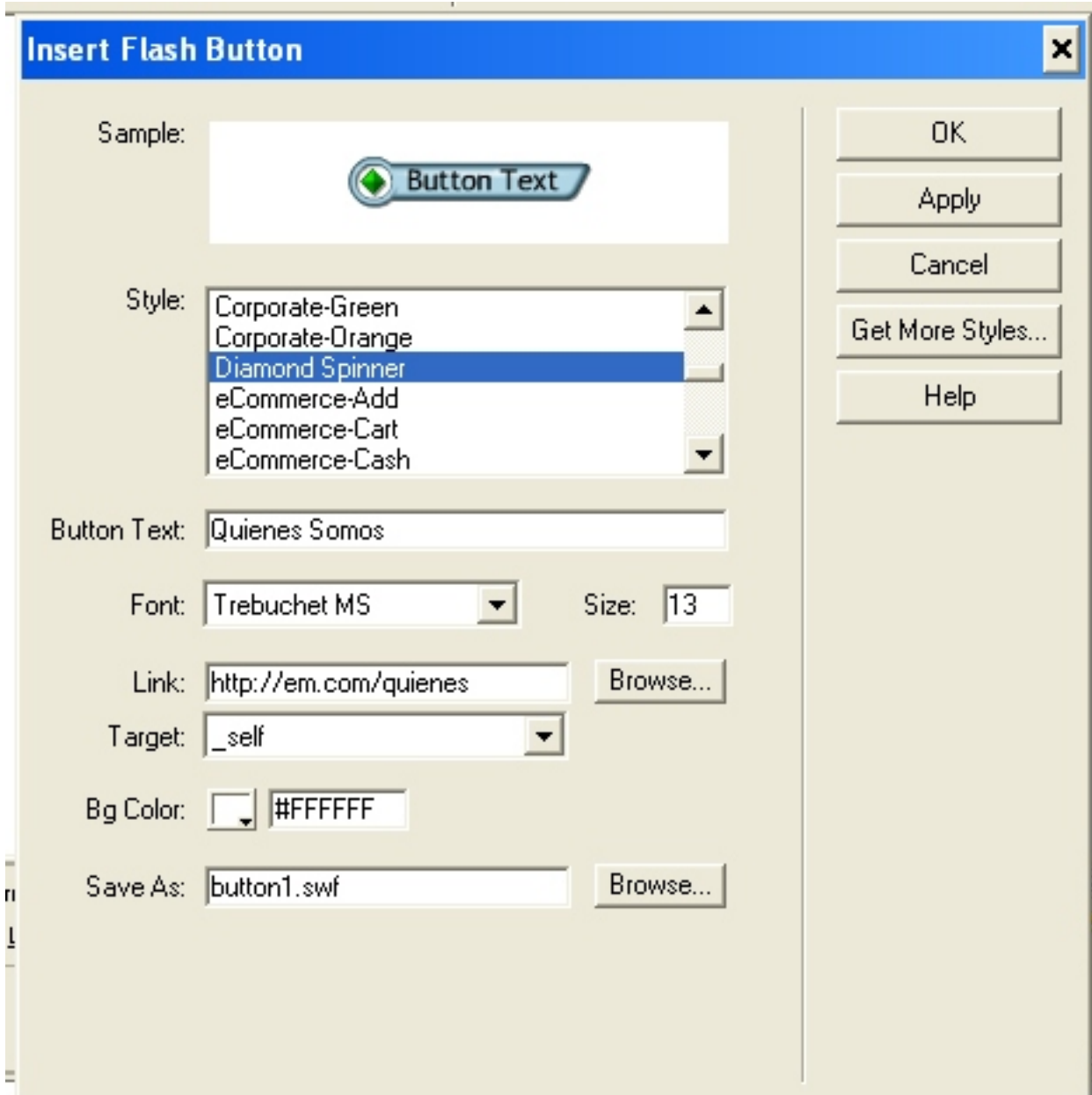
10. En la sección BG COLOR da un clic sobre el cuadro de color.

11. Aparecerá un CUENTA GOTAS, haz clic sobre el color de fondo de tu página, no importa que te salgas del cuadro de diálogo.

*Esta sección sirve para que el marco de alrededor del botón tenga el mismo color que el fondo de la página web.*

12. En la sección SAVE AS dejalo así como button1.swf, o si prefieres cámbiale el nombre.

13. Y por último dale clic en OK o ACEPTAR.



14. GUARDA el trabajo.

15. Si quieres ver los botones como página web presiona la tecla F12.